

動物及人的咬傷

士 立刻要做的事：立即以肥皂及清水，澈底清洗傷口，然後以優碘進行消毒。

被咬傷會有哪些狀況？

臨床表現：

動物咬傷常造成局部組織撕裂或碎裂，甚至傷害到肌腱、骨頭和神經。同時，因為動物口中常帶有細菌，所以傷口容易被感染（特別是貓或被人咬傷）。

造成原因：

據統計所有被咬傷患者中，被狗咬傷約占 85~90%，被貓咬傷約占 5~10%，被人咬傷約占 2~3%，齧齒動物和其他動物約占 2~3%。小孩比大人更常被貓狗等動物咬傷。

結果：

不同動物和被咬傷部位不同會造成不一樣的傷害。雖然大多數被咬傷患者不需要特別的醫療處置；但某些咬傷若未經適當處理可能會造成局部肢體永久損傷，併發感染或狂犬病，甚至死亡。所以一定要小心處置。

要怎麼預防才好？

要經常提醒孩子，他們與寵物、貓狗的相處方法。

1. 別讓嬰幼兒或小孩單獨與犬貓寵物相處。
2. 避開野貓、野狗或野生動物。
3. 不要嘗試去分開正在打架的動物。
4. 盡量避免打擾正在進食或睡覺的動物。
5. 不要隨意棄養寵物，寵物應該定期接受疫苗注射。
6. 進口的動物需經檢疫，切勿飼養走私動物。

我該怎樣照護自己？

一旦被動物咬傷，要立即處理傷口，還要觀察咬傷您的動物有沒有出現異樣。

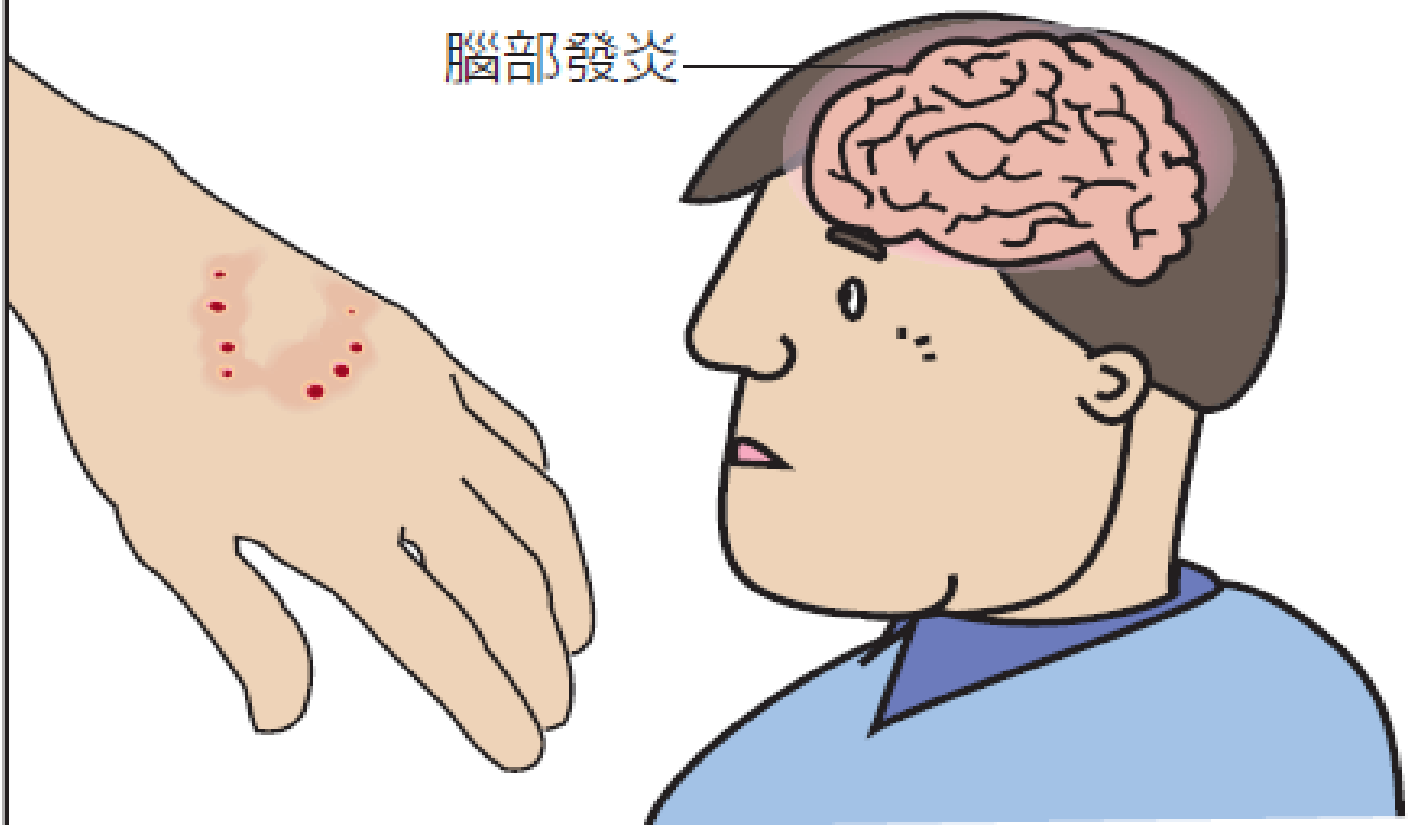
1. 立即以肥皂及清水，澈底清洗傷口。
2. 如有明顯出血，可以乾淨的毛巾或紗布局部壓迫被咬傷的部位。
3. 應觀察咬人的動物 10 天。譬如染上狂犬病，通常狗在 5 至 8 天內會有病症出現（如行為異常、吠叫聲改變、流口水、麻痺、抽筋等）。

什麼時候需要找醫師？

咬傷如果出現傷口，就要密切注意受傷的部位與傷口的變化，在第一時間尋求醫師幫忙。

1. 被犬貓或人咬傷。
2. 傷口在手、腳、頭或臉等部位。
3. 傷口很深或者感覺已傷害到骨頭、神經。
4. 傷口經過局部壓迫 15 分鐘後仍然無法止血。
5. 傷口出現局部紅腫、熱、痛或者化膿。
6. 被咬傷的人合併有免疫力減弱的疾病，例如糖尿病、肝病、腎病、癌症或愛滋病等疾病。
7. 被咬傷的人在過去 5 年內未曾接受過破傷風疫苗注射。
8. 自己沒辦法判斷傷口的時候。

腦部發炎



因為被咬或受傷，狂犬病病毒經由被感染的唾液經過神經傳導，入侵中樞神經系統，侵犯腦和小腦等處的神經元，造成腦部發炎，再向各個組織及器官擴散。